



MEMORIA 2023

HOGAR IZARRA

PROGRAMA RESIDENCIAL

PRESENTACIÓN

- Hogar Izarra es una asociación sin ánimo de lucro fundada en 1977, que aborda principalmente el campo de la rehabilitación integral de personas con trastorno mental, esto es, una rehabilitación a nivel personal, laboral y social con el fin de alcanzar su integración en el medio comunitario.
- Es una Comunidad Terapéutica de ámbito socio-sanitario, que tiene en cuenta tanto la dimensión social como la clínica. Para desarrollar esta misión, la asociación Hogar Izarra desempeña su labor terapéutica y asistencial en un centro extrahospitalario residencial, que lleva su mismo nombre, cuya financiación procede de un concierto con la Diputación Foral de Bizkaia. Se trata, por tanto, de un servicio intermedio, de carácter transitorio, con régimen abierto y acceso voluntario.
- Desde octubre de 2021, hemos pasado a formar parte de la Red de Salud Mental de Bizkaia. Este hito supone un cambio fundamental en nuestro funcionamiento y en nuestra integración en la Red sanitaria de Euskadi.
- Se encuentra ubicado en el barrio de Otxarkoaga, Calle Zizeruene 31, en la villa de Bilbao. Un barrio que ofrece variedad de actividades de ocio y de carácter formativo. A su vez, lo suficientemente cerca del centro de Bilbao, unido mediante transporte público, para poder acceder a los recursos que la villa oferta.
- El desarrollo de este proyecto se fundamenta en un **Sistema de Planificación Centrado en la Persona**, que podría describirse como un proceso de colaboración con nuestros usuarios, que fomenta la participación en su propio proceso terapéutico, para ayudarles a acceder a los apoyos y recursos que necesitan y, de esta manera, alcanzar una mayor calidad de vida basada en sus propias preferencias y valores. Es, por tanto, un plan individualizado y permanentemente actualizado, que partiendo de la realidad actual (del autoconocimiento de la persona), persigue alcanzar la visión de futuro deseado y elegido por el o la interesado o interesada.

FILOSOFÍA Y VALORES (I)

Para lograr los objetivos de recuperación psicosocial y adquisición o progreso a un nivel de autonomía personal y social satisfactorio, partiendo del nivel de afectación y/o deterioro con que cada individuo llega a nuestro Servicio, la Organización se apoya en la articulación de una serie de principios, que marcan las directrices de su labor asistencial:

- El principio humanista de **Respeto y Confianza** en la capacidad de sanación y crecimiento personal, cuando se proporciona al sujeto un contexto seguro y protector. La propuesta terapéutica tiene una base psicodinámica y grupoanalítica.
- La convicción de que la **participación activa y la implicación** de la persona con un trastorno mental en su proyecto terapéutico, es un factor que incide en el buen pronóstico y la creencia de que **la implicación y colaboración familiar** y del entorno próximo del usuario resulta favorecedor en la consecución de los objetivos. La consecuencia es tener abiertos espacios democráticos y asamblearios donde los propios usuarios y usuarias participan activamente en sus tratamientos.
- El convencimiento de que en la rehabilitación de los sujetos con trastorno mental se deben tomar en consideración todas las dimensiones del ser humano, adaptándose a las características y necesidades específicas de cada persona y su entorno socio - comunitario. De ahí la importancia de combinar diferentes técnicas y líneas terapéuticas en un **tratamiento integrador y personalizado**, que cuenta con un equipo profesional especializado de carácter interdisciplinar y polivalente, que trabaja en comunidad terapéutica.
- La relevancia de tener en consideración **la sintonía con las diferentes etapas del desarrollo evolutivo** de la persona, a la hora de planificar las intervenciones terapéuticas.

FILOSOFÍA Y VALORES (II)

- La aceptación de la premisa de que todo síntoma cumple unas funciones, que es necesario descubrir antes de intentar eliminarlo o cambiarlo.
- El ofrecer un servicio que mediante la **convivencia en grupo** vertebrada las actividades terapéuticas en la vida común cotidiana, responde a la filosofía de que el ser humano se desarrolla, enferma y sana en relación.
- Consideramos esencial la **coordinación y estrecha colaboración con otros Servicios** y equipos profesionales, que participen o vayan a participar en el acompañamiento del sujeto en su proceso personal. De manera que dicho **proceso sea experimentado como un continuo** y no como una suma de interacciones parceladas, que puedan disgregar aún más al paciente.
- Estos principios se aúnan para ofrecer una atención más eficaz y satisfactoria al paciente y se sustentan en el compromiso con la legalidad vigente y el código deontológico de un equipo de profesionales, que gestiona la calidad de su servicio en base a procesos con tendencia a la mejora continua.
- Nuestra propuesta de trabajo es integradora y trabaja con los distintos aspectos del ser humano. En la práctica sobre una misma raíz en cuanto a la FILOSOFÍA, VALORES Y POLÍTICA DE ORGANIZACIÓN, se desarrollan procesos y proyectos, engarzados en una serie de características algunas comunes y otras exclusivas.
- La apuesta inequívoca por la recuperación en un dispositivo a medio camino que comprende los trastornos mentales graves como fenómenos sociales, con lo que en coherencia se propone un abordaje relacional y comunitario sin el cual no se puede abordar la complejidad de las situaciones que afrontamos.

PERFIL PACIENTE COORDINACIÓN

- El perfil de las personas usuarias ha ido variando a lo largo de los años. Desde 2010 recibimos usuario/as desde el Programa Lehenak de Osakidetza, por lo que a las personas con trastorno mental crónico se suman jóvenes en una fase inicial de su enfermedad y con pocos o ningún ingreso previo en hospital psiquiátrico.
- La relación y cooperación con los profesionales que, de diferentes maneras y en diferentes ámbitos, participan del proceso rehabilitador de nuestros usuarios, es donde nosotros encontramos una de nuestras mayores fortalezas.
- La coordinación diaria con el resto de dispositivos y profesionales es lo que nos permite garantizar la trazabilidad del tratamiento y el seguimiento del proceso terapéutico de cada individuo. A través de todos los servicios que precise utilizar a lo largo de su historia clínica, podemos contribuir en la integración del proceso personal del usuario o usuaria.
- En este sentido nuestro proyecto se adscribe al movimiento comunitario en salud mental, paradigma de tratamiento cada vez más extendido en nuestro ámbito. Para el tratamiento de la patología mental grave, necesitamos estructuras intermedias que puedan atender la individualidad y la conflictiva personal y familiar de cada usuario al mismo tiempo que no se pierdan las coordenadas psicosociales de cada uno, sin la alienación y el aislamiento propio de las estructuras de hospitalización más indicados para situaciones de una mayor necesidad de contención y de gravedad.

Perfil de paciente

En este sentido, las instituciones implicadas continuamos el trabajo de coordinación e integración en la Red de Atención en Salud Mental de cara a optimizar al máximo el tratamiento y la intervención con nuestros pacientes. La base de una buena intervención comienza mucho antes del ingreso en nuestro centro. Todo empieza con una derivación informada y adecuada:

- Paciente joven
- Abordable, sin consumos activos
- Estructura interna mínima y un lugar para poder pasar los fines de semana
- Capacidad para desarrollar un proyecto, objetivos
- Clínica psicótica o compatible con la voluntariedad y hecho de ser un recurso abierto y flexible
- Hay que tener en cuenta que la estancia aproximada en nuestro centro es de entre un año y medio y dos años (en procesos que se consideran completos).

FINANCIACIÓN INTEGRACIÓN EN LA RSMB

- Nuestra entidad, a finales del año 2018, ha firmado un convenio de colaboración con el Dpto. de Acción Social de la Diputación Foral de Bizkaia, que ha sido la base sobre la cual hemos desarrollado nuestra actividad con el respaldo y la estructura necesaria durante el año 2019 y 2020. Este convenio, con naturaleza de continuidad, reafirma nuestro compromiso con la comunidad en la que nos encontramos y subraya nuestra condición de dispositivo de tratamiento en salud mental de primer orden dentro de los servicios psicosociales en Bizkaia. A finales del año 2020 y durante la primera mitad del año 2021 se ratificó un nuevo convenio bianual (21/22), renovado dos años más (23/24).
- Por otro lado, a finales del año 2021, pasamos a formar parte de la Red de Salud Mental de Bizkaia, a partir de octubre '21 es la RSMB la que nos presta el servicio de Psiquiatría y de Enfermería.

Estamos muy agradecidos por la confianza que nos otorgan estas dos grandes Instituciones.



OSASUN SAILA
DEPARTAMENTO DE SALUD

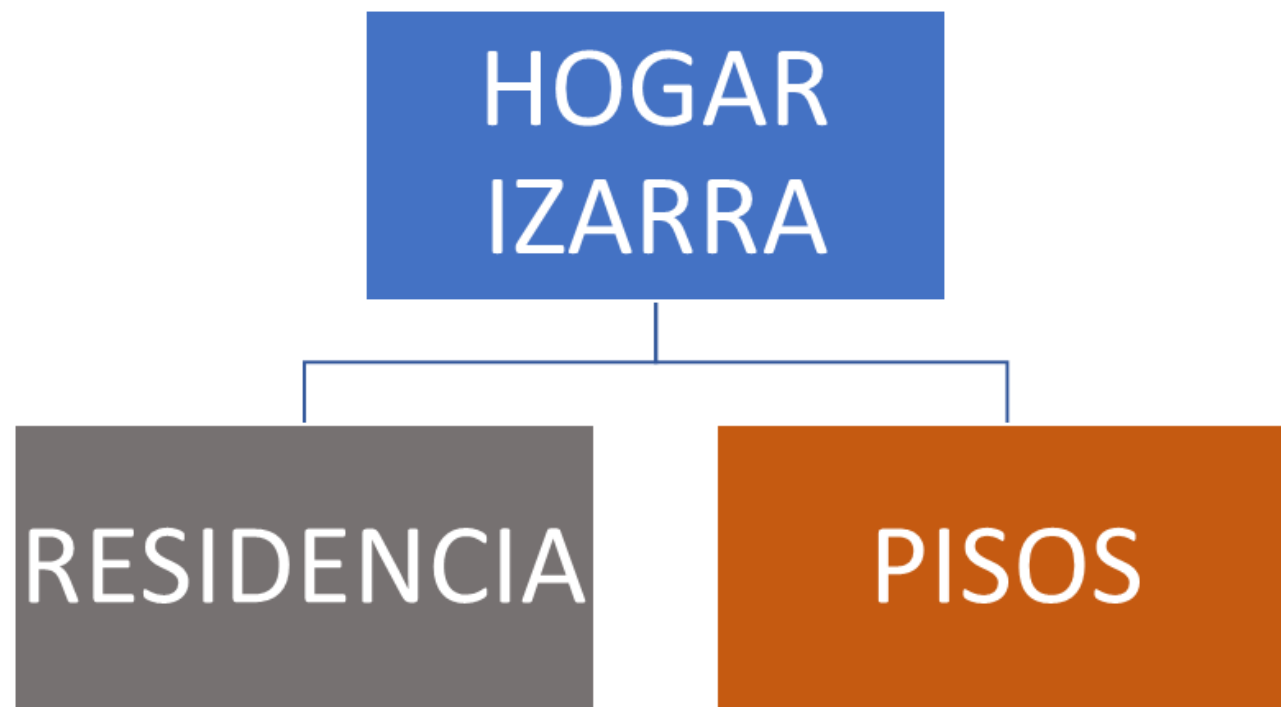


**Bizkaiko Foru
Aldundia**
**Diputación
Foral de Bizkaia**

**Gizarte
Ekintza Saila**
**Departamento
de Acción Social**

PROGRAMA INTEGRACIÓN COMUNITARIA

- Nuestro proceso central, el de Integración Comunitaria, se desarrolla en diferentes Programas con elementos específicos, pero comparten muchas características. Lo fundamental es que todos están orientados a una mayor autonomía y el trabajo junto con el usuario de cara a su recuperación personal, física y social. Los dos programas básicos que sostienen éste y otros procesos del Hogar Izarra, son:
 - A. Programa Residencial, desarrollado con más detalle aquí, en la **MEMORIA RESIDENCIA**
 - B. Programa Pisos, desarrollado con más detalle en la **MEMORIA PISOS**



PROGRAMA INTEGRACIÓN COMUNITARIA

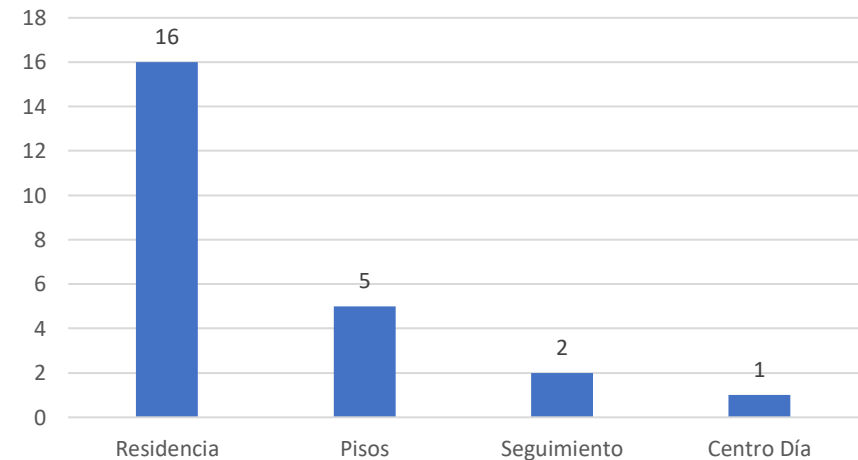
- PROGRAMAS COMPLEMENTARIOS:

Además, contamos con dos programas más que son accesorios y que complementan la intervención. Se trata, en este caso, de protocolos de atención a usuarios que no están ni en el Programa de Residencia, ni el de Pisos (han pasado ya por uno o por el otro, o por ambos) pero que comparten espacios y procesos:

- Programa Seguimiento, al igual que el año pasado, los pacientes dados de alta cuentan con una atención puntual que tiene que ver con un seguimiento de su situación, apoyo e incluso asistencia en caso de ser necesario.
- Programa Centro de Día, en el 2023 hemos mantenido 1 paciente y es un Programa en permanente estudio de aplicación. Tanto por nuevos pacientes como los que completen nuestros otros programas y tengan necesidad de más apoyos una vez son dados de alta.

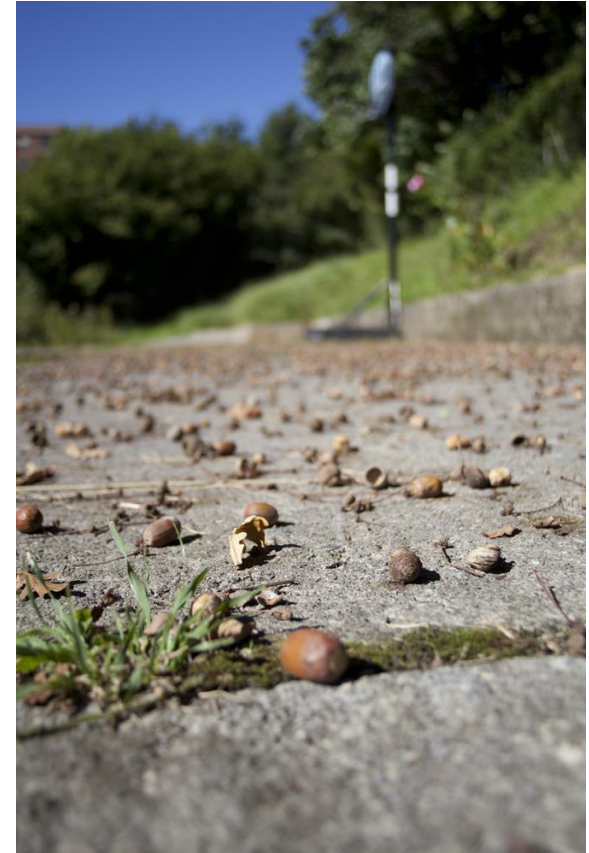
Las personas usuarias atendidas en 2023, tienen una media de estancia de año y medio.

Número usuarios Programas Hogar Izarra 2023



Programa Residencial

- Dispositivo a medio camino
- 16 pacientes a lo largo del año
 - 8 mujeres / 8 hombres
- Equipo multidisciplinar
- Coordinaciones DFB, RSMB
- Contexto comunitario / Ambiente terapéutico
- Actividades diversas
- Taller ocupacional



Programa Pisos

- Vida autónoma
- 5 pacientes a lo largo del año
- Equipo multidisciplinar
- Coordinaciones DFB, RSMB
- Actividades domésticas, gestión de la casa, intendencia
- Actividades diversas
- Taller ocupacional
- Ocio

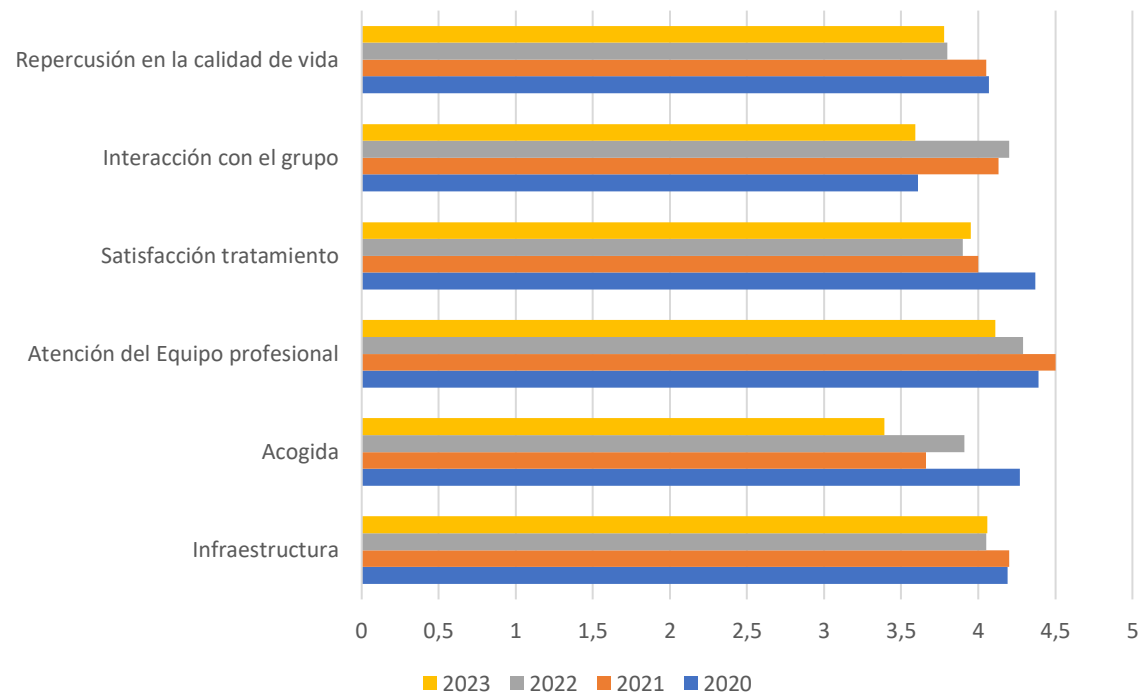


ENCUESTAS SATISFACCIÓN 2023

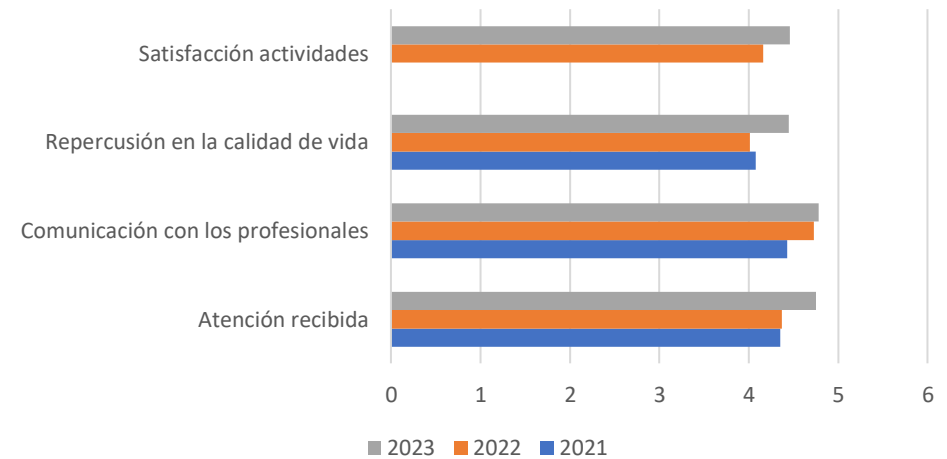
Residencia & Pisos

Este año, entre todos, hemos mantenido el nivel de satisfacción muy alto. Es reflejo del enorme esfuerzo que llevamos a cabo en el centro, algo que mantenemos en constante revisión crítica.

Satisfacción usuarios 1-5



Satisfacción familiares 1-5



Objetivos 2021-2023

Nuestra propuesta (2021-22-23) se construye sobre unos objetivos que hemos empezado a definir durante el 2021 y que hemos continuado en 2022 y 2023:

- Objetivos de entrada y salida desde el principio
- Proyecto individualizado y consensuado con dispositivos previos y posteriores
- Coordinación con otros dispositivos
- Trabajo familiar
- Espacio terapéutico previo a la recuperación efectiva, explorar capacidades e impulso hacia una vida más autónoma
- Intervenciones alternativas. Inclusión de actividades sociales y culturales como parte del proceso terapéutico:
 - Grupo de salud
 - Fotovoz
 - Ocio comunitario
- Espacio terapéutico preventivo de situaciones clínicas más agudas y alternativa a ingresos psiquiátricos más largos
- Trabajo clínico intensivo (paciente – familia – comunidad)
- Coordinación con la DFB y la RSMB
- Programa de continuidad: Residencia – Pisos
- Trabajo en RED con otros dispositivos
 - Enfermedad mental como fenómeno multifactorial que va a requerir intervenciones de distinta naturaleza en distintos momentos
 - Manteniendo la referencia: un proyecto y unos objetivos
 - Definición y trabajo de los Planes de Atención Individualizada

Propuesta 2021-2022-2023 (I)

Sin lugar a dudas, nos encontramos en un entorno, el de la salud mental, que es de una complejidad que trasciende a la gestión y a las capacidades de cualquier dispositivo. En este sentido, la ambición y el objetivo que nos proponemos es participar activamente en la multiplicación de recursos para nuestros pacientes y sus familias.

La única vía posible para avanzar en esta misión es fomentar, favorecer y desarrollar el trabajo en RED con el resto de instituciones y profesionales implicados en cada caso. De esta manera se multiplican los recursos a disposición de pacientes y familiares.

Es un compromiso sencillo de enunciar, pero muy complejo de llevar a cabo. Propiciaremos la creación de encuentros y espacios para que nuestros pacientes y los profesionales podamos entrar en contacto y perfilar las intervenciones antes, durante y después de nuestra tarea.

Propuesta 2021-2022-2023 (II)

Cualquier paciente cuando pasa de un recurso a otro, pasa por un duelo, a veces por un trauma, que es preciso prevenir, revistiendo las intervenciones de una continuidad necesaria para que todo el trabajo que se pone sobre la mesa no sea inútil. Esta filosofía de trabajo precisa de una coordinación superior y de una revisión profunda de nuestro sistema.

Desde nuestra actuación, proponemos una manera de trabajo que va más allá de la coordinación y que exige explorar las posibilidades que ofrece el escenario de tantos profesionales habitualmente muy formados técnicamente, pero que quedan neutralizados ante los retos del trabajo en equipo, por un lado, y lo insondable de la patología mental y social por el otro.

En este sistema es el paciente mental el damnificado por ser el más vulnerable de todos, en cuanto a autonomía y capacidad de desarrollo.

Desarrollar nuestra intervención centrada en la persona y en su contexto natural.

Propuesta 2022-2023

- Desde el año 2022 se dio un punto de inflexión de nuestro proyecto:
 - Incorporamos distintos perfiles profesionales y configuramos un Equipo Multiprofesional que apuesta por una función integradora en la comunidad.
 - Perfilamos cada vez más nuestra misión “a medio camino” que implica un trabajo con varios ejes que debemos abordar directamente.
 - Eje Psicosocial
 - Eje familiar
 - Eje comunitario
 - Eje sanitario
 - Eje ocupacional

Agenda actividades

Residencia & Pisos
Agenda Centro Día

Objetivo

Conseguido en
2022-2023

Terapia grupal e individual (personalizado)

Atención psiquiátrica y enfermería (RSMB)

Terapia familiar y multifamiliar

Taller Musicoterapia

Actividad deportiva (Fundación Athletic)

Taller artístico (Museo Guggenheim)

Taller ocupacional

Tareas domésticas, vida comunitaria

Proyectos 2021-22-23

- Centro de día en el contexto comunidad terapéutica:
 - Articulación de otros programas en el dispositivo
 - Coordinación con otros dispositivos de la RED
 - Continuidad a los proyectos de pacientes de Izarra, previo al alta
 - Dar respuesta a pacientes actuadores y con trastornos de personalidad
- Grupo multifamiliar
- Consolidar agenda de actividades semanales para complementar y diversificar nuestra oferta
- Evaluar nuestra actividad en base a las nuevas líneas de trabajo

Objetivos conseguidos en 2023

En la tarea de configurar un servicio a medio camino que actúe directamente en los ejes propuestos, hemos abierto espacios de trabajo y de relación, que se añaden a los que ya teníamos:

- Consolidación del Grupo Multifamiliar, grupo deporte, Arte
- Inicio de un proceso individualizado de terapia ocupacional
- Espacio de musicoterapia
- Grupos cognitivo, ocio, encuentro, *gaming*, emociones, paseo.
- Taller ocupacional, prelaboral.
- Realizar una Jornada – Exposición en el Centro Cívico Otxarkoaga
- Iniciar visita anual al Palacio Euskalduna a presenciar un ensayo general de la BOS.

Programa Residencia 2023

Un espacio para sostenerse en relación

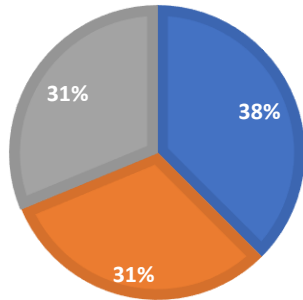
Hogar Izarra

Centro Estructura Intermedia

16 pacientes

EDADES HOGAR IZARRA: MEDIA 31 AÑOS

■ 18-30 ■ 30-45 ■ 45 baino gehiago



FORMACIÓN PREVIA AL INGRESO

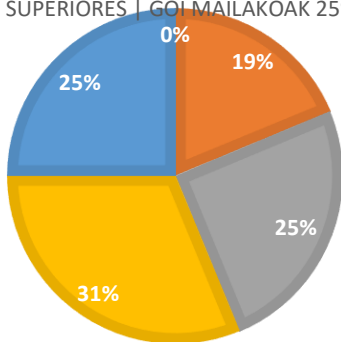
■ PRIMARIOS | OINARRIZKOAK: 0%

■ GRADUADO/ESO | GRADUATUA/DBH 19%

■ GRADO MEDIO/SUPERIOR | ERDI/GOI MAILA GRADUA 25%

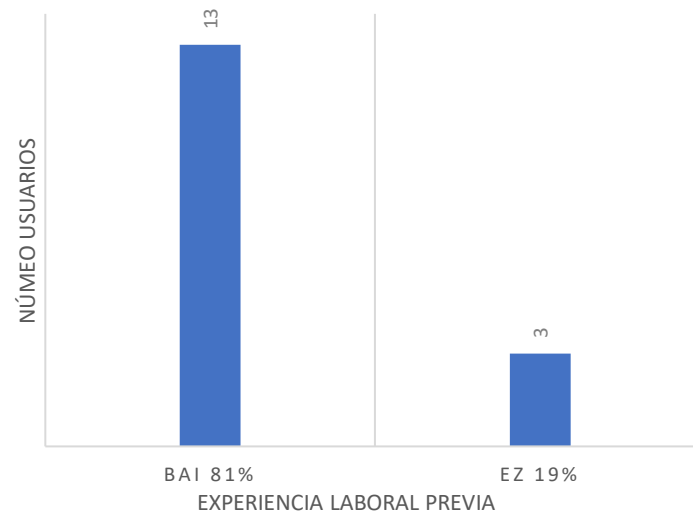
■ BACHILLERATO | BATXILERGOA 31%

■ ESTUDIOS SUPERIORES | GOI MAILAKOAK 25%

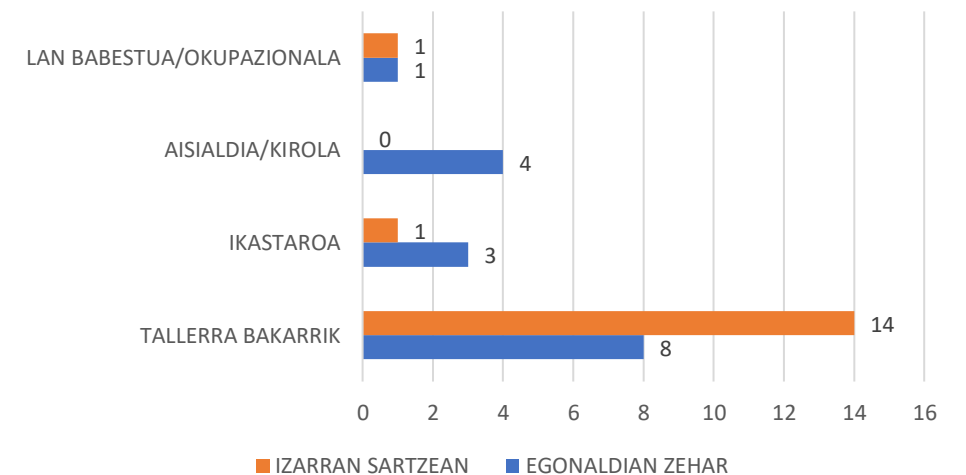


Programa Residencial | Datos

En el año 2023 hemos trabajado con 16 pacientes muy diversos. Hemos seguido incorporado también **nuevas actividades:** Crear una agenda de actividades de centro de día que nos permita atender a población cada vez más diversa. A destacar que muchos usuarios han iniciado muchas actividades nuevas durante el año, lo que es uno de los indicadores más claros del progreso en el centro.



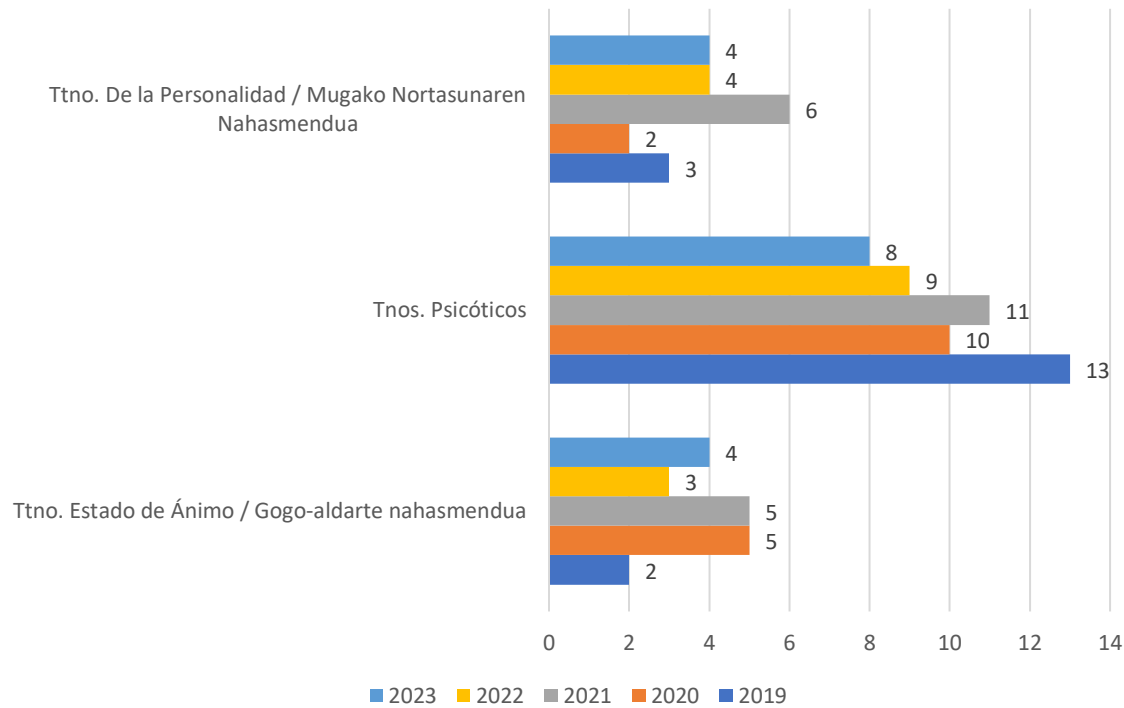
Progreso ocupación durante la estancia



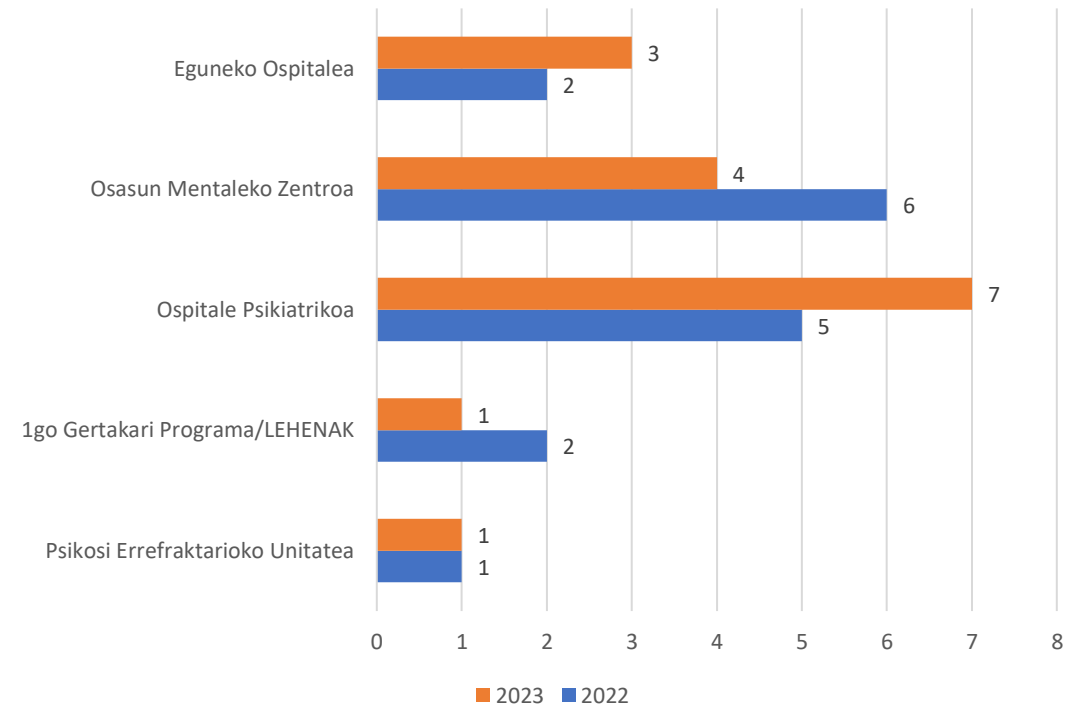
Programa Residencial

Perfiles diagnósticos | Derivaciones

Perfiles diagnósticos Residencia



Centros remitentes



Programa Residencia | Taller Ocupacional

- En el taller de formación para el empleo, nuestras personas cuentan con la oportunidad de iniciar un itinerario preparatorio y personalizado. En este espacio han recibido formación progresiva en diferentes aspectos, para su posterior incorporación al mundo laboral, favoreciendo en todo momento su autonomía personal y social adquiriendo así, competencias y herramientas que garanticen una buena reinserción socio-laboral una vez fuera del centro.
- Otro de los objetivos, compartido con los del programa acceso formativo-laboral, ha sido garantizarles un aprendizaje continuado experiencial, pudiendo acceder a cursos de formación o búsqueda de empleo en otros servicios de la comunidad, con los que hemos cuidado una fluida comunicación.
- El 100% de las personas usuarias del centro se han integrado y han participado en el taller. Aclarar que algunas de estas personas en el transcurso de su tratamiento, han compaginado el horario de taller con actividades laborales, académicas y de ocio fuera del Hogar Izarra.

A la hora de evaluar a las personas usuarias, lo hacemos en base a unas áreas en las que incidimos especialmente y mediante ellas trabajamos aspectos que creemos importantes para el desarrollo tanto laboral como personal:

HORARIO – RENDIMIENTO – ACTITUD -- HIGIENE Y SEGURIDAD

Se miden estas 4 áreas, en 3 momentos distintos, de manera que nos da una relación significativa de la mejoría en las distintas áreas a lo largo del tiempo:

- **Horario:** asistencia y responsabilidad.
- **Rendimiento:** la concentración, producción, precisión, supervisión necesaria, iniciativa, rapidez y la constancia.
- **Actitud:** la motivación, habilidades de comunicación, actitud hacia la autoridad, relaciones con compañeros y la autoconfianza.
- **Higiene y Seguridad:** la apariencia, seguridad en el manejo de las herramientas y el mantenimiento del lugar de trabajo.

Programa Pisos 2023

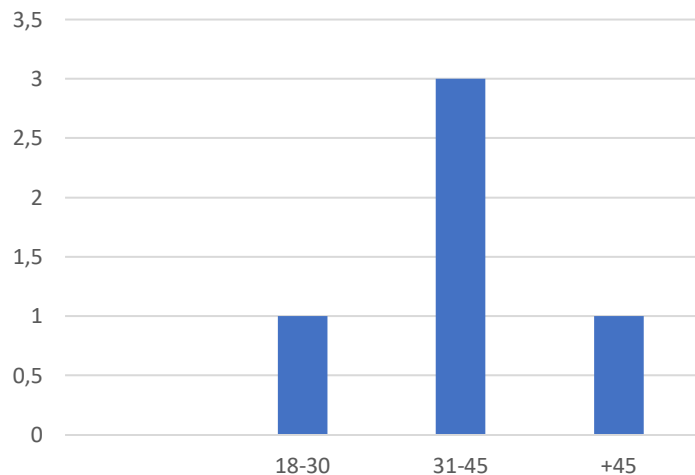
Hogar Izarra

Programa Pisos

- Hogar Izarra cuenta con tres pisos situados en el barrio de Otxarkoaga. Disponemos de ocho plazas de carácter temporal. A lo largo del 2023, han sido cinco las personas usuarias que han permanecido en el programa, dando por finalizado tres de ellas el proceso psicoterapéutico.
- A través de este recurso, ofrecemos la posibilidad de experimentar el proceso de vida semi independiente. Mediante apoyo educativo, psiquiátrico y psicológico, se trabaja tanto las habilidades de la vida diaria relacionadas con la gestión doméstica como áreas relacionales que son estimuladas por la convivencia. Se presta, además, una atención psicosocial orientada hacia la mejora de la autonomía personal y social, la mejora de la calidad de vida y el apoyo a la integración comunitaria.
- Desde los pisos, como espacio normalizado de alojamiento, se puede trabajar con mayor sentido y relevancia, la recuperación de capacidades personales y sociales deterioradas por la enfermedad mental y la evolución de la misma.
- De manera continuada los psicólogos del equipo terapéutico supervisan los pisos realizando reuniones con las personas que conviven en los mismos. Este espacio ofrece la posibilidad de poder hacer un seguimiento de la dinámica diaria, facilita el dialogo sobre posibles conflictos y permite detectar nuevas necesidades a trabajar.
- Durante el año 2023, hemos seguido revisando nuestras intervenciones en los Pisos, buscando ampliar la experiencia del Piso a actividades que trascienden el mero espacio físico del piso y dando el salto a la propia experiencia personal de vivir de manera autónoma, más profunda y compleja.

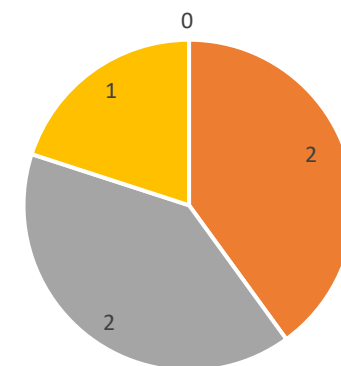
Programa Pisos | Datos

Edades usuarios/as pisos

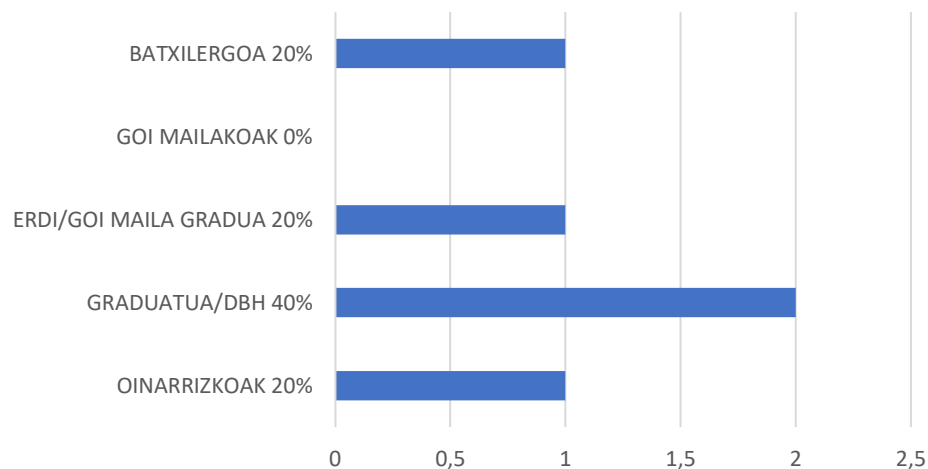


Una visión general de los 5 usuarios que hemos tenido en nuestro programa de pisos. Todos los pacientes comparten espacio y actividades con el programa Residencial en nuestro Programa de Integración Comunitaria.

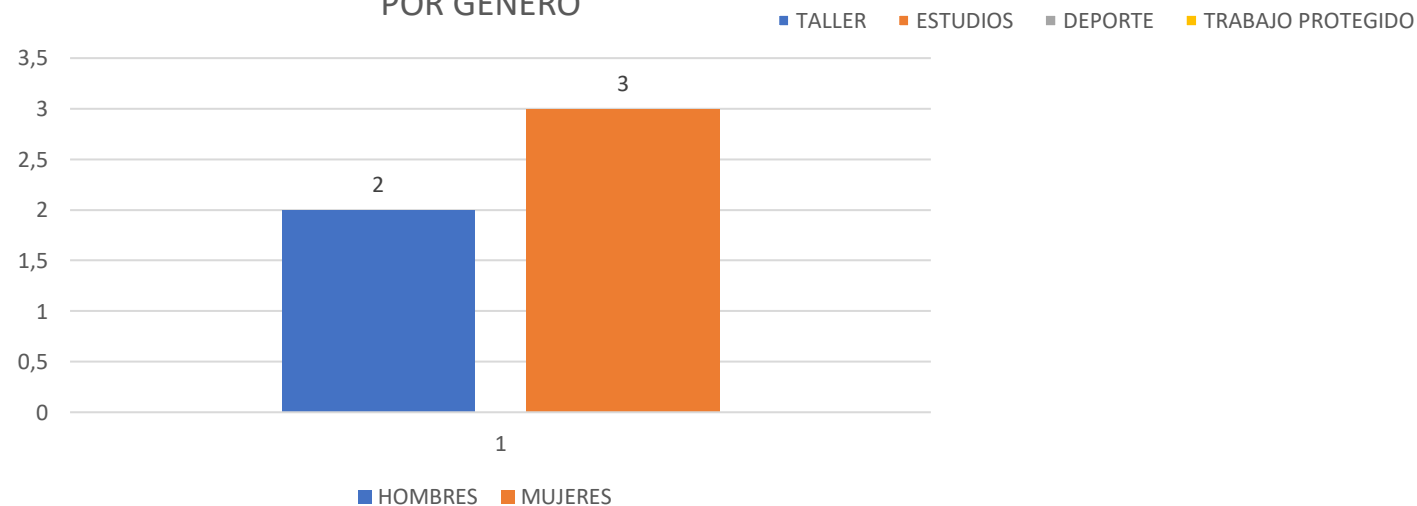
PROGRESO OCUPACIÓN



Formación previa



POR GÉNERO



Programa Pisos | Datos

En el ámbito sanitario, es necesaria la herramienta de los diagnósticos como elemento descriptivo y de comunicación con los profesionales. En Izarra trabajamos con el diagnóstico, pero siempre en combinación con las características personales y únicas que emanan de los espacios psicoterapéuticos y ocupacionales.

El diagnóstico por sí mismo no nos dice lo esencial de la persona, tan solo es un aspecto parcial que debemos tener presente, pero como una parte de un conjunto más amplio. Sin esta premisa, el espacio terapéutico carecería de sentido y estaría deshumanizado.

La totalidad de las personas de nuestro programa de pisos tienen diagnóstico psicótico.

PROYECTOS 2024

- Continuar con el refuerzo y la consolidación de nuestra estructura como asociación sin ánimo de lucro. Es fundamental que la Junta Directiva y los distintos órganos de gobierno y espacios de comunicación, debate, tengan una entidad propia y funcionen adecuadamente. En los últimos años se ha conseguido una mejor funcionalidad de la asociación que revierte en la actividad del proyecto.
- Desarrollar nuestra marca y la imagen social que proyectamos como parte importante en la presencia pública de nuestra institución.
- Hacer prospección de qué nuevos proyectos y servicios pueden ser interesantes para la población que atendemos: escritura creativa y actividades culturales.
- Queremos organizar unas Jornadas profesionales donde compartir, desarrollar y divulgar nuestra actividad con los profesionales, usuarios y familias con la idea de mejorar y acercarnos más a lo comunitario.
- Hemos consolidado alianzas y continuamos con ellas, la Universidad de Deusto, la Fundación Athletic y el Museo Guggenheim.
- A lo largo del 2024 queremos mantener el grupo multifamiliar, la musicoterapia, grupo de cognitivo-emociones, intervención ocupacional.
- En 2024 también consolidaremos nuestra intervención ocupacional y nos orientaremos cada vez más a lo comunitario, reforzando la intervención centrada en las personas y en sus circunstancias.
- Creación de espacio asambleario con los usuarios de nuestros programas como una herramienta más para fomentar la participación democrática y activa en la vida comunitaria.

Exposición “Líneas de Luz y de Sombra” (I)

- En colaboración con el Museo Guggenheim Bilbao, hemos organizado una Jornada-Exposición en el Centro Cívico Otxarkoaga. Fue una experiencia única en la que acercamos nuestro trabajo a la comunidad. La recepción fue fantástica, tanto por parte de los profesionales como por parte del público general.
- Se celebró del 14 al 21 de septiembre de 2023.
- Fue relevante por **la alta calidad de los trabajos presentados**, así como por la numerosa asistencia de profesionales, usuarios y familiares.
- La organización y la coordinación entre las instituciones implicadas fue un esfuerzo estupendo por parte de todos.



Exposición “Líneas de Luz y de Sombra” (II)



Nuestro agradecimiento a todas las personas que acudieron, así como a las instituciones que nos apoyaron: RSMB, Museo Guggenheim Bilbao, Ayto. Bilbao, Diputación Foral de Bizkaia

Exposición "Líneas de Luz y de Sombra" (III) Noticia Publicada en el Correo el 14-10-2023

El arte, fuente de salud mental



Adrián y Ana Carlota posan en el centro cívico de Otzarkoaga que ha acogido hasta finales de septiembre la obra de los residentes de Hogar Izarra. IGNACIO PÉREZ

La primera hora de la mañana, nada más subir las escaleras y enfilar el pasillo, se entrevé la cocina y la bandeja con muslos de pollo que lleva Juani con una ilusión contagiosa. «Ahi la tienes, es imparables. (Toda una institución)», proclama el psicólogo Javier Gutiérrez, director de Hogar Izarra, un centro de Otzarkoaga que lleva 46 años volcado en la atención de personas con trastornos mentales graves. Allí residen de dominios a viernes «ya sea en las pro-

La estancia puede limitarse a 12 meses o llegar a 36. Se ajusta plenamente a sus necesidades, con espacios de trabajo que les ayudan a centrar sus energías y mitigar el dolor emocional. Es un remanso de paz y energía para que puedan retomar su vida. No les impiden seguir quemando etapas ni la esquizofrenia, ni la psicosis, ni el trastorno bipolar.

«Mi ama valora la cultura y está contenta. Muy contenta. Es lo que más le gusta y a mi también», recalca Lander, estrechando a Ana

neas de luz y de oscuridad» en el centro cívico del barrio, que se podrá visitar hasta esa misma tarde. Ni un día más. En la calle Jarama y en Hogar Izarra huele a café y bizcochos. Pero la motivación es muy grande. Muchos —incluido EL CORREO— echan mano con alegría del paraguas. No hay que perder la oportunidad de admirar las pinturas, dibujos y collages que llevan el sello de Lander y sus compañeros de residencia. Son fruto de la colaboración con el Guggenheim. «Es un programa

LAS CLAVES

DINÁMICA RIGUROSA

Han trabajado lo mismo video que fotografía, animación, pintura, cerámica, dibujo...

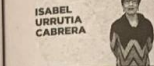
TENDENCIA AL AZAR

Más allá de los talleres para la inserción laboral, se valoran cada vez más las actividades artísticas

nemos a Merche Periz y Susana Talayero como artistas educadoras y estamos muy orgullosos», declara Luz Maguregi, coordinadora de Educación del museo.

gar Izarra —un espacio polivalente— como en el propio Guggenheim. Los grupos suelen ser de unas diez personas y se montan cerca de 20 sesiones al año. A estas al-

Hogar Izarra y sus talleres. Los programas sociales del Guggenheim centran sus energías en la actividad te cambia, tu cerebro f



ISABEL URRUTIA CABRERA

LOS PROGRAMAS SOCIALES DEL GUGGENHEIM

Visitas
Grupos en riesgo de exclusión: Programa gratuito, que incluye guía y entradas.
Colectivos con necesidades especiales: Las personas con necesidades especiales físicas, intelectuales o psíquicas disponen de un recorrido adaptado. El coste del guía es gratuito. Entradas de tarifa gratuita y el acompañante no paga.
Accesibilidad universal: El museo cuenta con una amplia variedad de recursos, como maquetas táctiles y video-guías para personas sordas.
Con taller incluido: Actividades dirigidas a entidades que trabajan en el ámbito de la discapacidad, vulnerabilidad y exclusión. Las imparten artistas-educadoras en el propio museo. (Se acaba de abrir una convocatoria para entidades interesadas)

Terapia y creación
Arte en los hospitales: Programa desarrollado en las aulas hospitalarias de Cruces y Bar-surto. Los beneficiarios son pacientes de entre 3 a 16 años. Una artista-educadora del museo se traslada mensualmente para impartir las actividades con las profesoras del centro.
Salud mental: Impartido por artistas-educadoras, se diseña en colaboración con los profesionales del sector de salud mental. Se trabaja con las unidades terapéutico-educativas de Ortuella y en Hogar Izarra.

50.000
personas se han beneficiado de todos los programas sociales del Guggenheim, con el patrocinio de la BKK.

TRABAJO CON EL MUSEO
Los grupos suelen ser de unas diez personas y se montan cerca de 20 sesiones al año

mayoría repite, porque nunca tienen bastante. Ya se han familiarizado con disciplinas muy variadas, lo mismo video que fotografía, animación, pintura, cerámica, dibujo... «Y eso no es todo, tam-

sita guiada para que conozcan en profundidad una exposición determinada, ajustada a las prioridades y objetivos que nos traen desde Hogar Izarra», añade Maguregi, que ha seguido de cerca el programa desde sus inicios. Ha visto mucho y muy bueno, pero lo que tiene más grabado es una frase.

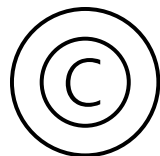
«La escribió un chico o una chica —no recuerdo quién—, pero contiene tanto significado y fuerza que habría que administrarla gratis en las farmacias. «Es buenísima, se inspira en las senten-



Proceso. Arriba, Lander trabajan en el taller con



así como 'pierde el quien ganas vida', la, el director de li chasquea los dedos y bien le gusta ese le dos deberíamos aplo tro bien». No hay q la utilidad y la produ allí de los talleres les, destinados a la l ral, como psicólogo tivamente que se fr ctiavas sin una ap tica, relacionadas o las artes plásticas la sensibilidad. J hav que minusval



Hogar Izarra 2023

Toda la información en

www.hogarizarra.com

C/ Zizeruene 31, Bilbao

944123229